



Bedienungsanleitung

Unterarmgehstützen

1. Artikelbeschreibung

1.1. Einleitung

- Bei dem hier beschriebenen Artikel handelt es sich, gemäß (EU) 2017/745 MDR, um ein Medizinprodukt der Risikoklasse I.
- In dieser Bedienungsanleitung finden Sie Informationen und Hinweise zur Inbetriebnahme, Benutzung, Wartung und Pflege des Artikels. Lesen Sie diese Bedienungsanleitung aufmerksam durch, bevor Sie den Artikel benutzen. Beachten Sie, die Sicherheitshinweise, und handeln Sie danach.

2. Leistungsmerkmale

2.1. Zweckbestimmung

- Das Produkt dient der Entlastung bei Einschränkungen der unteren Extremitäten. Es ermöglicht dem Anwender seinem Wunsch nach Mobilität nachzugehen. Für den sicheren Gebrauch muss eine ausreichende Oberkörpermuskulatur gegeben sein. Menschen mit Sinnesstörungen können diesen Artikel ggf. nicht benutzen. Der Artikel stellt keine besonderen Anforderungen an die Bildung des Anwenders.

Spezifikation:

REF	Bezeichnung				
100.20...	ECO 100	1	100kg	c	a
100.22...	ECO 120	4	120kg	c	a
101...	Magic-Twin	1	130kg	c	a
102...	Magic-Twin	2	130kg	c	a
103...	Magic-Twin	3	130kg	c	a
104...	Magic-Twin-Überlänge	3	130kg	c	a
105...	Magic-Soft	2	130kg	c	a
105...04	Magic-Soft-Überlänge	3	130kg	c	a
106.10	Big 150	-	150kg	c	b
106.30	Big 130 Soft-Anatom	-	130kg	c	b
107...	Magic-Soft-Anatom	2	130kg	c	a
109...	Combi-Soft	2	130kg	c	a
110...	Comfort-Soft	3	130kg	c	a
112...	Comfort	3	130kg	c	a
115...	Combi	3	130kg	c	a
116...	Safe-In	3	130kg	c	a
116...20	Safe-In Überlänge	3	130kg	c	a
117...	Safe-In-Soft	3	130kg	c	a
118...	Safe-In-Anatom-Soft	3	130kg	c	a
119...	Safe-In-Anatom	3	130kg	c	a
120...	Light-Line	3	100kg	c	a
122...	Fun-Kids	3	100kg	c	a
122...10	Safe-In-Kids	3	100kg	c	a

a=Höhenverstellbar / b=durchgängiges Rohr, kürzbar
 c=Einsatz im Innen- & Außenbereich
 1=Standard-Clip / 2=Quetsch-Druck / 3=Quetsch-Clip
 4=Standard-Druck

2.2. Einsatz

- Temperaturbereich: -10°C bis +35°C. Eine direkte Strahlungswärme auf den Artikel ist zu vermeiden. Luftfeuchtigkeit: 40% bis 85%. Außerhalb dieser Bedingungen ist der Artikel nur kurzzeitig einsetzbar.

- Der Artikel ist nicht im Schwimmbad oder einer Sauna verwendbar, da Oberflächenverfärbungen und Einschränkungen der mechanischen Festigkeit entstehen können.

2.3. Lagerung & Transport

- Temperaturbereich: +5° C bis +25° C. Eine direkte Strahlungswärme auf den Artikel ist zu vermeiden. Den Artikel in trockenen Räumen bei einer Luftfeuchtigkeit bis 65% lagern.

2.4. Entsorgung

- Die Entsorgung und Recycling benutzter Produkte und Verpackungen müssen gemäß den geltenden Vorschriften erfolgen. Erkundigen Sie sich bei einem Entsorgungsunternehmen. Das Infektionsschutzgesetz ist zu beachten. Beachten Sie die Kennzeichnungen auf den Verpackungsmaterialien und handeln Sie danach.

3. Symbole & Typenschilder

Symbol	Bedeutung	Symbol	Bedeutung
	Anleitung lesen!		Baujahr Produkt
	Artikelnummer		Hersteller
	Sprache		Maximales Nutzergewicht in kg
	Wichtige Information!		Produkt entspricht (EU) 2017/745 MDR
	Medical Device-Kennzeichen Bei dem Artikel handelt es sich um ein Medizinprodukt.		Artikelbezeichnung / Eigenname
	Produkt entspricht MDR 2002		Repräsentant, Länderkennzeichen vorne angestellt.

4. Garantie

- Der Artikel hat eine Herstellergarantie von 12 Monaten. Voraussetzung sind die AGBs (www.rebotec.de/agbs), sowie die bestimmungsgemäße Verwendung. Es gelten die gesetzlichen Gewährleistungsbestimmungen.
- Eigenmächtig durchgeführte Änderungen an diesem Artikel, führen zum Erlöschen der Produktkonformität und zum Verlust der Garantie.

4.1. Reklamation

- Bitte nehmen Sie vor einer Rücksendung Kontakt zu uns auf. Um Transportschäden zu mindern, verwenden Sie möglichst die Originalverpackung.
- Das Infektionsschutzgesetz ist einzuhalten.
 - Stellen Sie sicher, dass von dem Artikel bei Rücksendung keine Infektionsgefahr ausgeht. Kennzeichnen Sie den Artikel mit einem Infoblatt zur Unbedenklichkeit. Für Rücksendungen, die nicht als unbedenklich gekennzeichnet sind, fallen ggf. Kosten an.



5. Sicherheitshinweise

Folgende Sicherheitshinweise beachten:



- Vor der Erstinbetriebnahme ist die Bedienungsanleitung vollständig zu lesen, um Schäden durch Fehlbedienung oder Gefährdungen zu vermeiden. Vor jeder Inbetriebnahme überprüfen Sie, ob am Artikel erkennbare Schäden vorhanden sind. Bei Funktionsstörungen oder Beschädigungen jeglicher Art darf der Artikel nicht verwendet werden. Überprüfen Sie regelmäßig die Saugkapsel auf Beschädigungen und Abnutzung; gegebenenfalls erneuern.
- Die Gehhilfe muss beim Gehen so senkrecht wie möglich aufgesetzt werden. Setzen Sie daher die Gehhilfe nie zu weit vom Körper entfernt auf oder nach vorne in Gehrichtung. Umfassen Sie den Handgriff mit einer Hand vollständig und fest. Lassen Sie sich nach Möglichkeit von einer Hilfsperson begleiten und stützen, damit Sie diese bei einem eventuellen Fallen auffangen kann.
- Die Gehhilfe darf keinesfalls zweckentfremdet werden. Deshalb benutzen Sie diese nur zur Unterstützung der Gehfähigkeit und nicht z.B. als Aufstehhilfe, zum Hebeln, versetzen von Möbeln und anderen Gegenständen. An der Gehhilfe keine Gegenstände (Tasche, Beutel, usw.) anhängen.
- Nach längerer Nichtbenutzung: Gehhilfe durch Fachpersonal bzw. Fachhandel überprüfen lassen. Es dürfen keine eigenständigen mechanischen Veränderungen vorgenommen werden (Produkthaftung!). Die Gehhilfe nicht über längeren Zeitraum der Sonneneinstrahlung aussetzen (am Fenster, an der Heizung, im PKW). Hitze kann zu Veränderung der Materialeigenschaften und Haltbarkeit führen.
- **Achtung, Rutschgefahr:** Gehen Sie niemals mit der Gehhilfe ohne Gleitschützer (Eiskralle) auf schnee- oder eisbedeckten Untergrund. Vorsicht bei feuchten Fliesen, Böden oder überqueren von losen Teppichböden. Griffe oder Saugkapseln niemals mit ölhaltigen Substanzen reinigen. Vorsicht bei Unebenheiten, Löchern im Boden und losem Untergrund, weil die Gehhilfe dabei unerwartet wegrutschen oder einsinken kann.
- Bei Oberflächentemperaturen > 40°C besteht Verletzungsgefahr. Setzen Sie den Artikel keiner zu hoher Temperatur aus (Sonneneinstrahlung, Heizung, heißem Wasser). Artikel vor Gebrauch abkühlen lassen.



Bei Benutzung des Artikels, durch Anwender mit empfindlicher Haut (keine Temperaturwahrnehmung oder Hautschäden) ist durch das Pflegepersonal eine Wärmekontrolle (z.B. Berührung mit Handrücken) durchzuführen.

6. Meldung von Vorfällen

- Schwerwiegende Vorfälle in Zusammenhang mit dem Artikel, sind unverzüglich dem Hersteller (pms@rebotec.de) und dem BfArM (www.bfarm.de/DE) zu melden. Nutzen Sie die BfArM-Meldefunktionen und Formulare.

7. Wiedereinsatz, Lebensdauer

- Der Artikel ist für den Wiedereinsatz geeignet. Die Anzahl der Wiedereinsätze ist abhängig von der Nutzungsintensität und Nutzungsweise des Artikels. Vor dem Wiedereinsatz ist der Artikel aufzubereiten und die technisch, funktionelle Sicherheit des Artikels zu prüfen und ggf. wiederherzustellen. Weitere Informationen sind der Aufbereitungsanleitung (01.12.154) zu entnehmen. Die Aufbereitungsanleitung und diese Bedienungsanleitung können unter www.rebotec.de/downloads heruntergeladen werden.
- Bei bestimmungsgemäßem Gebrauch beträgt die Produktlebensdauer 2 Jahre. Die effektive Lebensdauer kann, abhängig

von der Intensität des Gebrauchs und des Allgemeinzustandes, variieren.

8. Gebrauchszustand herstellen

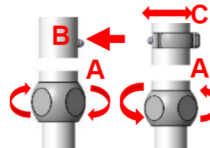
- Der Artikel wurde im Werk auf Fehlerfreiheit und Vollständigkeit geprüft. Bitte prüfen Sie den Artikel nach Erhalt auf eventuelle Transportschäden und auf Vollständigkeit des Lieferumfangs.

8.1. Anpassung auf Körpergröße

- Lassen Sie den Artikel vom Ihrem zuständigen Fachpersonal auf Ihre Körpergröße anpassen. Die Höhenverstellung erfolgt über ein teleskopierbares Aluminiumrohr mit Clip (2) oder Druckknopf (1). Weist der Artikel eine Verschraubung auf muss diese vor dem Verstellen durch Linksdrehung gelöst werden. Nach dem Einstellen muss die Verschraubung wieder angezogen werden Artikel mit einem durchgängigen Rohr müssen passend zugeschnitten werden.
- Die Armschalenverstellung funktioniert nach dem gleichen Prinzip, wie die Druckknopfhöhenverstellung.

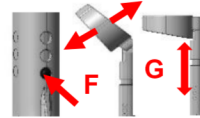


8.2. Grifffhöhenverstellung der Gehhilfen (außer Modell Eco 120)



- Die Höhenverstellung erfolgt über ein teleskopierbares Aluminiumrohr mit Clip oder Druckknopf.
- Quetschverschraubung (A) durch Linksdrehung lösen.
- Druckknopf (B) in die Bohrung eindrücken bzw. Clip (C) herausziehen.
- Aluminiumrohr in die gewünschte Position verschieben.
- Druckknopf in die Bohrung einrasten bzw. Clip einschnappen lassen.
- Quetschverschraubung (A) durch Rechtsdrehung festdrehen. Durch das Festdrehen vermindern Sie die Geräuschbildung bei der Benutzung. Evtl. nach kurzer Nutzung nachziehen.

8.3. Höhenanpassen der Armschale (nur bei Modellen mit verstellbarer Armschale)



- Federbolzen (F) in die Bohrung eindrücken.
- Armschale (G) in die gewünschte Position verschieben.
- Federbolzen (F) wieder in die Bohrung einrasten lassen.

8.4. Abstellsystem (nur bei Modellen mit Abstellsystem)



- Einfach zusammenstecken und steht!
- Optimierung der Abstellungssituation.
- Kein Umfallen mehr.

8.5. Einstellen der Drehgriffes (nur bei den Modellen Comfort und Safe-In-Anatom)



- Hülsenmutter (H) im Griff mit Schlüssel (SW 6) lösen.
- Griff durch Drehen in die gewünschte Stellung bringen.
- Hülsenmutter (H) wieder fest anziehen.

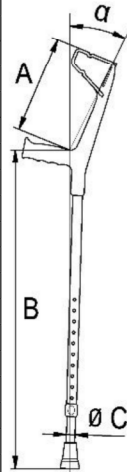


Bei einem Modell mit weichem Griff ist das Anzugsmoment der Hülsenmutter zu überprüfen. Gegebenenfalls die Hülsenmutter mit Inbusschlüssel (SW6) nachziehen.

9. Produktdaten

Änderungen durch technische Weiterentwicklungen gegenüber der in dieser Bedienungsanleitung dargestellten Ausführung behalten wir uns vor.

REF	A / mm	B / mm	C / mm	α
100.20...	215	735-960	17	22°
100.22...	215	745-970	19	22°
101...	225	725-950	19	25°
102...	225	725-950	19	25°
103...	225	725-950	19	25°
104...	225	825-1050	19	25°
105...	225	730-955	19	25°
105..04	225	830-1055	19	25°
106.10	225-250	bis 1075	22	20°
106.30	225-250	bis 1080	19	27°
107...	225	730-955	19	25°
109...	225-250	745-970	19	23°
110...	225-250	745-970	19	23°
112...	225-250	745-970	19	23°
115...	225-250	745-970	19	23°
116...	225-250	745-970	19	23°
116...20	225-250	845-1070	19	23°
117...	225-250	745-970	19	23°
118...	225-250	745-970	19	23°
119...	225-250	745-970	19	23°
120...	160-210	735-960	17	23°
122...	160-210	500-725	17	23°

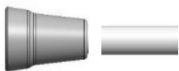


10. Pflege

- Zur Pflege verwenden Sie ein mildes handelsübliches Reinigungs- und Desinfektionsmittel. Nach dem Reinigen wischen Sie mit klarem Wasser nach und reiben die Gehhilfe mit einem Tuch trocken ab. Verwenden Sie keine Scheuermittel oder Reinigungsmittel mit aggressiven Lösungszusätzen (Produktthiweise beachten!), sowie harte Reinigungsgegenstände, da sonst die Oberflächen beschädigt werden oder sich Ablagerungen bilden können.

11. Wartung

- Lassen Sie Ihre Gehhilfe mindestens 1x halbjährlich von Ihrem Fachhändler prüfen. Verschlossene Saugkapseln (Verschleißteil) sind umgehend auszutauschen.



- Auf Durchmesser achten (siehe 9) Ziehen Sie die Saugkapsel vom Ende des Rohres ab. Neue Saugkapsel bis zum Anschlag aufdrücken und den festen Sitz überprüfen.

12. Ersatzteile & Zubehör:

Art.-Nr.	Bezeichnung
200...10	Saugkapsel 17mm
200...00	Saugkapsel 19mm
200...20	Saugkapsel 22mm
201...00	Verstellungsclip 22mm
201...20	Verstellungsclip 20mm
251.00.00	Druckknopf mit Feder
01.01.001	Bedienungsanleitung
01.12.154	Aufbereitungsanleitung
160.02.02	Armschalenpolster Standard
160.02.03	Armschalenpolster Big
160.01.01	Griffpolster Mini
160.01.02	Griffpolster Standard
160.01.03	Griffpolster Big
160.01.04	Griffpolster Anatom